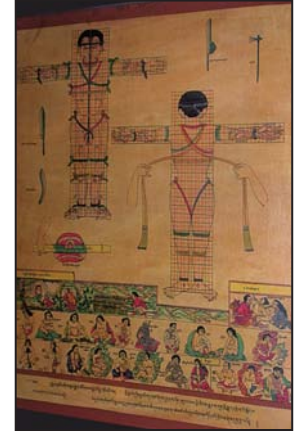




← **Vaidurya sNgon-po • tavola 7**

[ Il Berillo Azzurro • XVII sec. ]

Veduta anteriore del corpo, classificazione delle ossa e delle articolazioni principali  
[dipinto di scuola tibeto-nepalese su tela]



→ **Vaidurya sNgon-po • tavola 70**

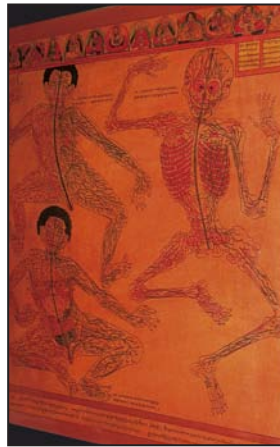
[ Il Berillo Azzurro • XVII sec. ]

Settantasette canali idonei al salasso ed alla moxibustione e legatura con lacci emostatici  
[dipinto di scuola tibeto-nepalese su tela]

→ **Vaidurya sNgon-po • tavola 11**

[ Il Berillo Azzurro • XVII sec. ]

Diramazione dei trecentosessanta canali minori o capillari di collegamento e dei settecento canali sottili  
[dipinto di scuola tibeto-nepalese su tela]



← **Vaidurya sNgon-po • tavola 31**

[ Il Berillo Azzurro • XVII sec. ]

Sezione conclusiva sulle medicine erbacee e medicine di origine animale  
[dipinto di scuola tibeto-nepalese]

↑ **Vaidurya sNgon-po • tavola 49**

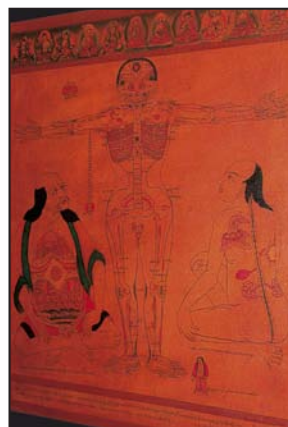
[ Il Berillo Azzurro • XVII sec. ]

Linee topografiche anteriori e posteriori del tronco e punti vulnerabili riconosciuti  
[dipinto di scuola tibeto-nepalese su tela]

→ **Vaidurya sNgon-po • tavola 14**

[ Il Berillo Azzurro • XVII sec. ]

Veduta anteriore dei punti vulnerabili del corpo (sono compresi muscoli, tessuti adiposi, ossa, legamenti, visceri cavi e pieni e canali)  
[dipinto di scuola tibeto-nepalese su tela]



→ **sMan bla'i mDo chog yid bzhin dbang rgyal**

'Sutra supremo di Sangs-rGyas sMan-bLa (Buddha della Medicina), gemma preziosa che esaudisce ogni desiderio, potente vincitore di ogni ostacolo'

Opera attribuita al Quinto Dalai Lama, Ngag dbang Blo bzang rgya mtsho (1617-1682)